



# HD24



Über **600.000** zufriedene Kunden



im Durchschnitt **4,91** / 5,00

## HeizungsDiscount**24**

| Ihr Onlineshop für Heizung, Sanitär, Klima

Ihr Bosch Fachhändler mit Discountpreisen!



## BOSCH

Mit einem **Klick** auf das Logo geht's direkt zur Produktübersicht



**Bosch**  
Gas-Heizung

- Heizkessel
- Heizthermen
- Kombithermen
- Kompaktheizzentralen



**Bosch**  
Öl-Heizung



**Bosch**  
Solartechnik



**Bosch**  
Wohnungslüftung



**Bosch**  
Wärmepumpen



**Bosch**  
Abgassysteme

**www**

**NEU:**

Jetzt durch einen Klick auf die Artikelgruppe zum Shop gelangen.



## BOSCH

Mit einem **Klick** auf das Logo geht's direkt zur Produktübersicht



**Bosch**  
Ausdehnungsgefäße



**Bosch**  
Durchlauferhitzer



**Bosch**  
Klimaanlagen



**Bosch**  
Regelungstechnik



**Bosch**  
Smart Home



**Bosch**  
Solarflüssigkeit



**Bosch**  
Solarrohr

**www**

**NEU:**

Jetzt durch einen Klick auf die Artikelgruppe zum Shop gelangen.



# BOSCH

Mit einem **Klick** auf das Logo geht's direkt zur Produktübersicht



**Bosch**  
Speichertechnik



**Bosch**  
Zubehör

**www**

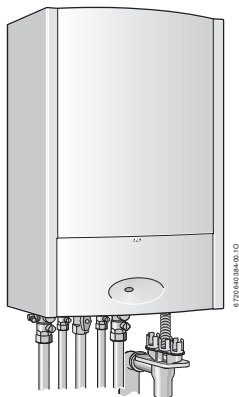
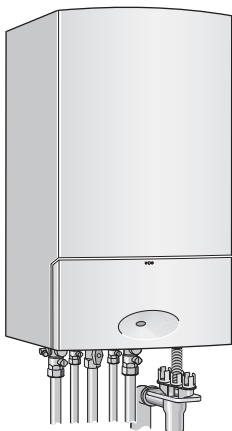
**NEU:**

Jetzt durch einen Klick auf die Artikelgruppe zum Shop gelangen.

Bedienungsanleitung

# CERASTARCOMFORT | CERAMINI

Gas-Heizgerät



6 720 813 013

ZWR 18-7 KE  
ZWR 24-7 KE  
ZSR 18/120-7 KE  
ZSR 18/160-7 KE  
ZSR 24/120-7 KE  
ZSR 24/160-7 KE

ZSR 10-7 KE

6 720 813 013 (2014/09) DE/AT

 **JUNKERS**  
Bosch Gruppe

### Vorwort

Sehr geehrter Kunde,

Wärme fürs Leben - dieses Motto hat bei uns Tradition. Wärme ist für Menschen ein Grundbedürfnis. Ohne Wärme fühlen wir uns nicht wohl, und erst die Wärme macht aus einem Haus ein behagliches Zuhause. Seit mehr als 100 Jahren entwickelt Junkers deshalb Lösungen für Wärme, Warmwasser und Raumklima, die so vielfältig sind wie Ihre Wünsche.

Sie haben sich für eine qualitativ hochwertige Junkers Lösung entschieden und damit eine gute Wahl getroffen. Unsere Produkte arbeiten mit modernsten Technologien und sind zuverlässig, energieeffizient und flüsterleise - so können Sie Wärme ganz unbeschwert genießen.

Wenn Sie mit Ihrem Junkers Produkt dennoch einmal Probleme haben, wenden Sie sich bitte an Ihren Junkers Installateur. Er hilft Ihnen gerne weiter. Der Installateur ist einmal nicht erreichbar? Dann ist unser Kundendienst rund um die Uhr für Sie da! Details dazu erfahren Sie auf der Rückseite.

Wir wünschen Ihnen viel Freude mit Ihrem neuen Junkers Produkt.

Ihr Junkers Team

---

## Inhaltsverzeichnis

---

<b>1</b>	<b>Symbolerklärung und Sicherheitshinweise</b> .....	<b>5</b>
1.1	Symbolerklärung .....	5
1.2	Allgemeine Sicherheitshinweise .....	7
<hr/>		
<b>2</b>	<b>Angaben zum Gerät</b> .....	<b>10</b>
2.1	Bestimmungsgemäßer Gebrauch .....	10
2.2	EG-Baumusterkonformitätserklärung .....	10
2.3	Produktdaten zum Energieverbrauch .....	10
<hr/>		
<b>3</b>	<b>Gerät für den Betrieb vorbereiten</b> .....	<b>11</b>
3.1	Übersicht der Anschlüsse .....	11
3.2	Gashahn öffnen .....	12
3.3	Wartungshähne öffnen .....	13
3.4	Blende öffnen .....	14
3.5	Betriebsdruck der Heizung kontrollieren .....	15
3.6	Heizwasser nachfüllen .....	15
<hr/>		
<b>4</b>	<b>Bedienung</b> .....	<b>16</b>
4.1	Übersicht der Bedienelemente .....	18
4.2	Gerät ein-/ausschalten .....	19
4.3	Heizung einschalten .....	20
4.4	Heizungsregelung einstellen .....	21
4.5	Warmwassertemperatur einstellen (Geräte mit Warmwasserspeicher) .....	22
4.6	Warmwassertemperatur einstellen (ZW.-Geräte) .....	24
4.7	Sommerbetrieb einstellen .....	26
4.8	Frostschutz einstellen .....	27
4.9	Tastensperre einschalten .....	28
4.10	Anzeigen im Display .....	29

## Inhaltsverzeichnis

---

<b>5</b>	<b>Abgasüberwachungen</b> .....	<b>30</b>
<b>6</b>	<b>Thermische Desinfektion durchführen</b> .....	<b>30</b>
<b>7</b>	<b>Energiesparhinweise</b> .....	<b>32</b>
<b>8</b>	<b>Störungen beheben</b> .....	<b>33</b>
<b>9</b>	<b>Wartung</b> .....	<b>35</b>
<b>10</b>	<b>Umweltschutz/Entsorgung</b> .....	<b>35</b>
<b>11</b>	<b>Kurzbedienungsanleitung</b> .....	<b>36</b>
	<b>Index</b> .....	<b>37</b>



# 1 Symbolerklärung und Sicherheitshinweise

## 1.1 Symbolerklärung

### Warnhinweise



Warnhinweise im Text werden mit einem Warndreieck gekennzeichnet. Zusätzlich kennzeichnen Signalwörter die Art und Schwere der Folgen, falls die Maßnahmen zur Abwendung der Gefahr nicht befolgt werden.

Folgende Signalwörter sind definiert und können im vorliegenden Dokument verwendet sein:

- **HINWEIS** bedeutet, dass Sachschäden auftreten können.
- **VORSICHT** bedeutet, dass leichte bis mittelschwere Personenschäden auftreten können.
- **WARNUNG** bedeutet, dass schwere bis lebensgefährliche Personenschäden auftreten können.
- **GEFAHR** bedeutet, dass schwere bis lebensgefährliche Personenschäden auftreten werden.

### Wichtige Informationen

---



Wichtige Informationen ohne Gefahren für Menschen oder Sachen werden mit dem nebenstehenden Symbol gekennzeichnet.

---

### Weitere Symbole

Symbol	Bedeutung
▶	Handlungsschritt
→	Querverweis auf eine andere Stelle im Dokument
•	Aufzählung/Listeneintrag
–	Aufzählung/Listeneintrag (2. Ebene)

Tab. 1

### 1.2 Allgemeine Sicherheitshinweise

#### Hinweise für die Zielgruppe

Diese Bedienungsanleitung richtet sich an den Betreiber der Heizungsanlage.

Die Anweisungen in allen Anleitungen müssen eingehalten werden. Bei Nichtbeachten können Sachschäden und Personenschäden bis hin zur Lebensgefahr entstehen.

- ▶ Bedienungsanleitungen (Wärmeerzeuger, Heizungsregler, usw.) vor der Bedienung lesen und aufbewahren.
- ▶ Sicherheits- und Warnhinweise beachten.

#### Bestimmungsgemäße Verwendung

Das Produkt darf nur zur Erwärmung von Heizwasser und zur Warmwasserbereitung in geschlossenen Warmwasser-Heizungssystemen verwendet werden.

Jede andere Verwendung ist nicht bestimmungsgemäß. Daraus resultierende Schäden sind von der Haftung ausgeschlossen.

#### Verhalten bei Gasgeruch

Bei austretendem Gas besteht Explosionsgefahr. Beachten Sie bei Gasgeruch die folgenden Verhaltensregeln.

- ▶ Flammen- oder Funkenbildung vermeiden:
  - Nicht rauchen, kein Feuerzeug und keine Streichhölzer benutzen.
  - Keine elektrischen Schalter betätigen, keinen Stecker ziehen.
  - Nicht telefonieren und nicht klingeln.
- ▶ Gaszufuhr an der Hauptabsperreinrichtung oder am Gaszähler sperren.
- ▶ Fenster und Türen öffnen.
- ▶ Alle Bewohner warnen und das Gebäude verlassen.
- ▶ Betreten des Gebäudes durch Dritte verhindern.
- ▶ Außerhalb des Gebäudes: Feuerwehr, Polizei und das Gasversorgungsunternehmen anrufen.

### **Lebensgefahr durch Vergiftung mit Abgasen**

Bei austretendem Abgas besteht Lebensgefahr. Beachten Sie bei beschädigten oder undichten Abgasleitungen oder bei Abgasgeruch die folgenden Verhaltensregeln.

- ▶ Wärmeerzeuger ausschalten.
- ▶ Fenster und Türen öffnen.
- ▶ Gegebenenfalls alle Bewohner warnen und das Gebäude verlassen.
- ▶ Betreten des Gebäudes durch Dritte verhindern.
- ▶ Zugelassenen Fachbetrieb benachrichtigen.
- ▶ Mängel sofort beseitigen lassen.

### **Sicherheit elektrischer Geräte für den Hausgebrauch und ähnliche Zwecke**

Zur Vermeidung von Gefährdungen durch elektrische Geräte gelten entsprechend EN 60335-1 folgende Vorgaben:

„Dieses Gerät kann von Kindern ab 8 Jahren und darüber sowie von Personen mit verringerten physischen, sensorischen oder mentalen Fähigkeiten oder Mangel an Erfahrung und Wissen benutzt werden, wenn sie beaufsichtigt oder bezüglich des sicheren Gebrauchs des Gerätes unterwiesen wurden und die daraus resultierenden Gefahren verstehen. Kinder dürfen nicht mit dem Gerät spielen. Reinigung und Benutzer-Wartung dürfen nicht von Kindern ohne Beaufsichtigung durchgeführt werden.“

„Wenn die Netzanschlussleitung beschädigt wird, muss sie durch den Hersteller oder seinen Kundendienst oder eine ähnlich qualifizierte Person ersetzt werden, um Gefährdungen zu vermeiden.“

### **Inspektion und Wartung**

Fehlende oder mangelhafte Reinigung, Inspektion oder Wartung kann zu Sach- und/oder Personenschäden führen bis hin zur Lebensgefahr.

- ▶ Arbeiten nur von einem zugelassenen Fachbetrieb ausführen lassen.
- ▶ Mängel sofort beseitigen lassen.
- ▶ Heizungsanlage einmal jährlich von einem zugelassenen Fachbetrieb inspizieren lassen und erforderliche Wartungs- und Reinigungsarbeiten durchführen lassen.
- ▶ Wärmeerzeuger mindestens alle zwei Jahre reinigen lassen.
- ▶ Wir empfehlen, einen Vertrag über eine jährliche Inspektion und eine bedarfsorientierte Wartung mit einem zugelassenen Fachbetrieb abzuschließen.

### **Umbau und Reparaturen**

Unschlagmäßige Veränderungen am Wärmeezeuger oder an anderen Teilen der Heizungsanlage können zu Personenschäden und/oder Sachschäden führen.

- ▶ Arbeiten nur von einem zugelassenen Fachbetrieb ausführen lassen.
- ▶ Niemals die Verkleidung des Wärmeezeugers entfernen.
- ▶ Keine Änderungen am Wärmeezeuger oder an anderen Teilen der Heizungsanlage vornehmen.
- ▶ Auslauf der Sicherheitsventile keinesfalls verschließen. Heizungsanlagen mit Warmwasserspeicher: während der Aufheizung kann Wasser am Sicherheitsventil des Warmwasserspeichers austreten.

### **Raumluftabhängiger Betrieb**

Der Aufstellraum muss ausreichend belüftet sein, wenn der Wärmeezeuger die Verbrennungsluft aus dem Raum bezieht.

- ▶ Belüftungs- und Entlüftungsöffnungen in Türen, Fenstern und Wänden nicht verkleinern oder verschließen.
- ▶ Einhaltung der Lüftungsanforderungen in Absprache mit einem Fachmann sicherstellen:
  - bei baulichen Veränderungen (z. B. Austausch von Fenstern und Türen)
  - beim nachträglichen Einbau von Geräten mit Abluftführung nach außen (z. B. Abluftventilatoren, Küchenlüfter oder Klimageräte).

### **Verbrennungsluft/Raumluft**

Die Luft im Aufstellraum muss frei sein von entzündlichen oder chemisch aggressiven Stoffen.

- ▶ Keine leicht entflammaren oder explosiven Materialien (Papier, Benzin, Verdünnungen, Farben, usw.) in der Nähe des Wärmeezeugers verwenden oder lagern.
- ▶ Keine korrosionsfördernden Stoffe (Lösungsmittel, Klebstoffe, chlorhaltige Reinigungsmittel, usw.) in der Nähe des Wärmeezeugers verwenden oder lagern.

## 2 Angaben zum Gerät

### 2.1 Bestimmungsgemäßer Gebrauch

Dieser Heizkessel mit Naturzug ist für den Anschluss ausschließlich in bestehenden Gebäuden an eine von mehreren Wohnungen belegte Abgasanlage bestimmt, die die Verbrennungsrückstände aus dem Aufstellraum ins Freie ableitet. Er bezieht die Verbrennungsluft unmittelbar aus dem Aufstellraum und ist mit einer Strömungssicherung ausgestattet. Wegen geringerer Effizienz ist jeder andere Einsatz dieses Heizkessels zu vermeiden — er würde zu einem höheren Energieverbrauch und höheren Betriebskosten führen.

Das Gerät darf nur in geschlossenen Warmwasser-Heizungssystemen nach EN 12828 eingebaut werden.

Eine andere Verwendung ist nicht bestimmungsgemäß. Daraus resultierende Schäden sind von der Haftung ausgeschlossen.

Die gewerbliche und industrielle Verwendung der Geräte zur Erzeugung von Prozesswärme ist ausgeschlossen.

Hinweise für die zulässigen Betriebsbedingungen sind in den Kapiteln der Installations- und Wartungsanleitung für den Fachmann aufgeführt.

### 2.2 EG-Baumusterkonformitätserklärung

Dieses Gerät entspricht den geltenden Anforderungen der europäischen Richtlinien 2009/142/EG, 92/42/EWG, 2006/95/EG, 2004/108/EG und dem in der EG-Baumusterprüfbescheinigung beschriebenen Baumuster.

Nach § 7, Absatz 2.1 der Verordnungen zur Neufassung der Ersten und Änderung der Vierten Verordnung zur Durchführung des Bundes-Immissionsschutzgesetzes liegt der unter Prüfbedingungen nach DIN 4702, Teil 8, Ausgabe März 1990, ermittelte Stickoxidgehalt im Abgas unter 80 mg/kWh.

Die Geräte ... KE sind nach EN 297 geprüft.

### 2.3 Produktdaten zum Energieverbrauch

Die Produktdaten zum Energieverbrauch finden Sie in der Installations- und Wartungsanleitung für den Fachmann.

### 3 Gerät für den Betrieb vorbereiten

#### 3.1 Übersicht der Anschlüsse

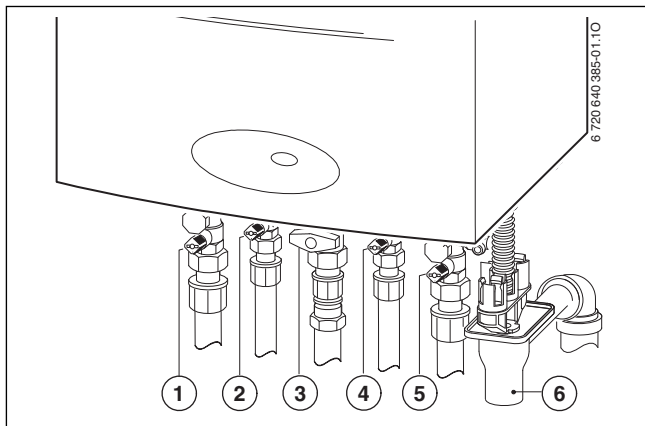


Bild 1

- [1] Heizungsvorlaufhahn
- [2] bei Geräten mit Warmwasserspeicher: Speichervorlaufhahn  
bei ZW.-Geräten: Warmwasserhahn
- [3] Gashahn (geschlossen)
- [4] bei Geräten mit Warmwasserspeicher: Speicherrücklaufhahn  
bei ZW.-Geräten: Kaltwasserhahn
- [5] Heizungsrücklaufhahn
- [6] Trichtersiphon (Zubehör)

### 3.2 Gashahn öffnen

- ▶ Griff drücken und nach links bis zum Anschlag drehen (Griff in Fließrichtung = offen).

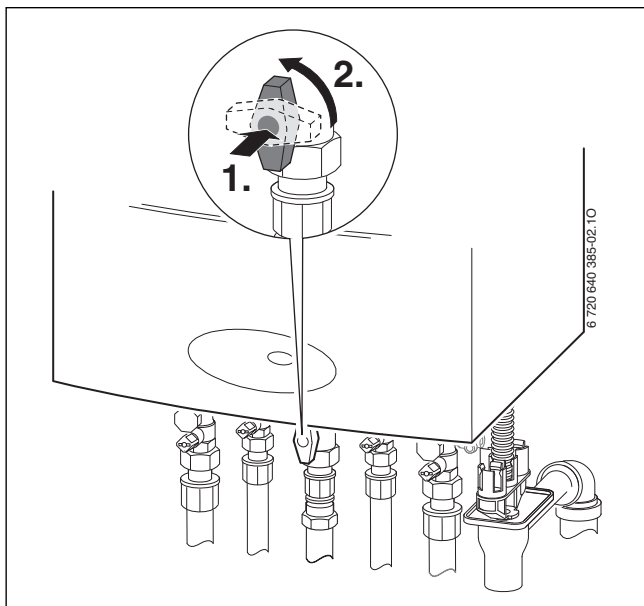


Bild 2



### 3.3 Wartungshähne öffnen

- ▶ Vierkant mit Schlüssel so weit drehen, bis Markierung in Fließrichtung zeigt. Markierung quer zur Fließrichtung = geschlossen.

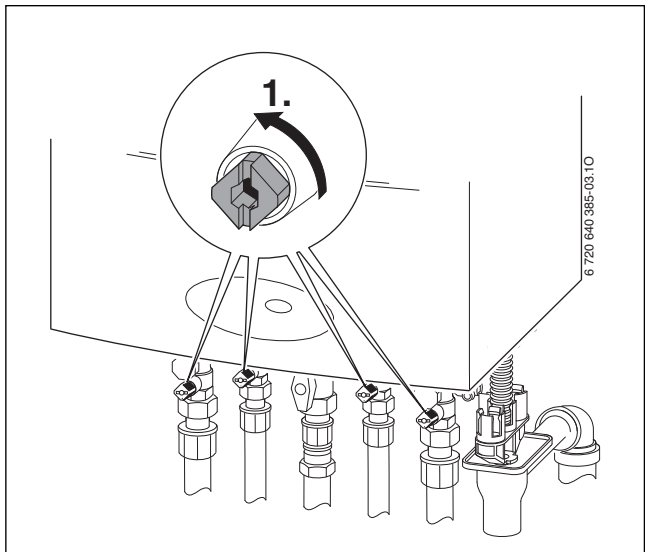


Bild 3

### 3.4 Blende öffnen

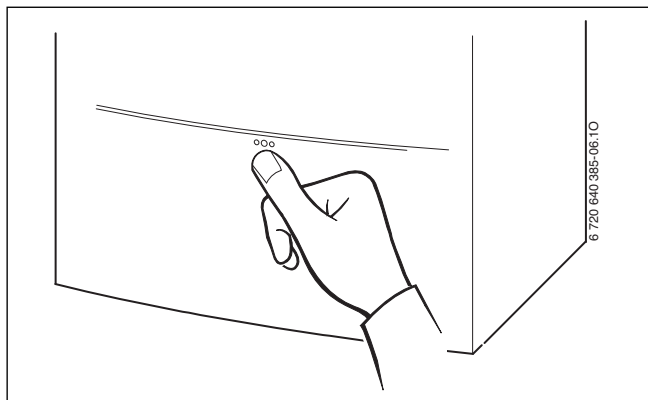


Bild 4

### 3.5 Betriebsdruck der Heizung kontrollieren

Der Betriebsdruck beträgt im Normalfall 1 bis 2 bar.

Wenn ein höherer Betriebsdruck erforderlich ist, erhalten Sie den Wert von Ihrem Fachmann.

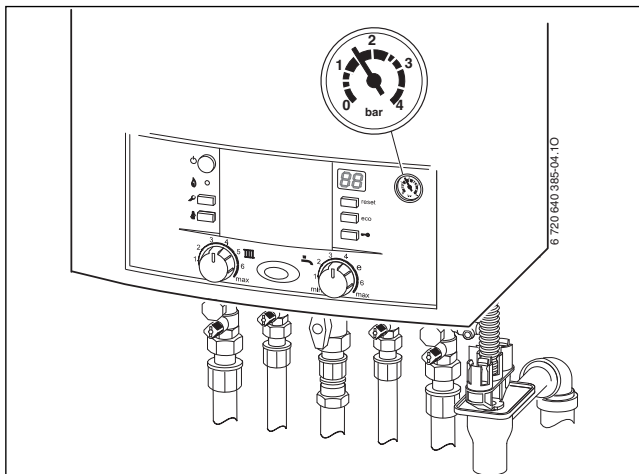


Bild 5

### 3.6 Heizwasser nachfüllen

Das Nachfüllen von Heizwasser ist an jeder Heizungsanlage verschieden. Lassen Sie sich deshalb das Nachfüllen von Ihrem Fachmann zeigen.



**HINWEIS:** Das Gerät kann beschädigt werden.

- ▶ Heizwasser nur bei kaltem Gerät nachfüllen.

**Maximaler Druck** von 3 bar, bei höchster Temperatur des Heizwassers, darf nicht überschritten werden (Sicherheitsventil öffnet).

### 4 Bedienung

Diese Bedienungsanleitung bezieht sich nur auf das Gerät.

Je nach verwendetem Heizungsregler sind manche Funktionen in der Bedienung unterschiedlich.

Nachfolgende Möglichkeiten einer Heizungsregelung können Verwendung finden:

- witterungsgeführter Regler im Gerät eingebaut, → Bild 7, [13], Seite 18.
- witterungsgeführter Regler extern montiert
- Raumtemperaturregler



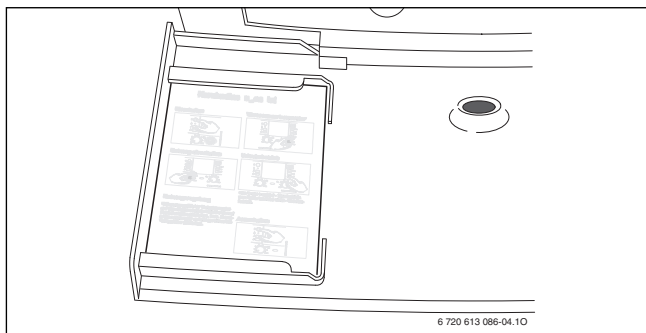
Weitere Hinweise finden Sie in der Bedienungsanleitung des Heizungsreglers.



Auf Seite 36 finden Sie eine Kurzbedienungsanleitung zum Heizgerät.

Nach dem Lesen der Bedienungsanleitung können Sie die Bedienungsanleitung nach außen falten und zur Aufbewahrung in die Blende des Gerätes stecken.

---



*Bild 6*

## 4.1 Übersicht der Bedienelemente

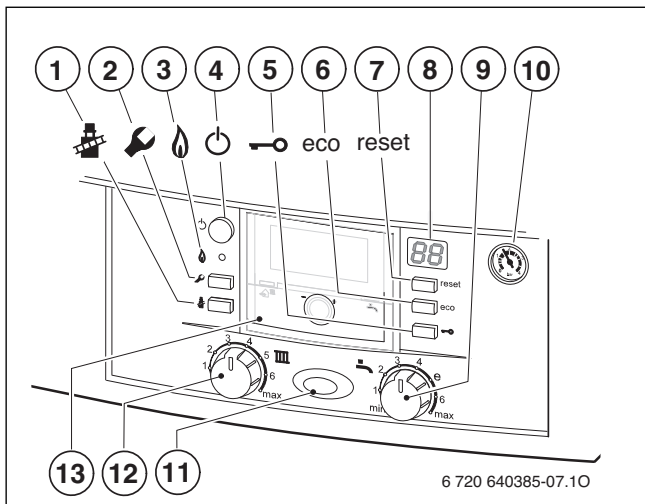


Bild 7

- [1] Schornsteinfegertaste für den Fachmann (siehe Installationsanleitung)
- [2] Servicetaste für den Fachmann (siehe Installationsanleitung)
- [3] Kontrolllampe Brennerbetrieb
- [4] Hauptschalter
- [5] Tastensperre
- [6] eco-Taste
- [7] reset-Taste
- [8] Display
- [9] Warmwasser-Temperaturregler
- [10] Manometer
- [11] Betriebsleuchte
- [12] Vorlauftemperaturregler
- [13] Hier kann ein witterungsgeführter Regler oder eine Schaltuhr eingebaut sein (Zubehör)

## 4.2 Gerät ein-/ausschalten

### Einschalten

- ▶ Gerät am Hauptschalter einschalten.  
Die Betriebsleuchte leuchtet blau und das Display zeigt die Vorlauftemperatur des Heizwassers.

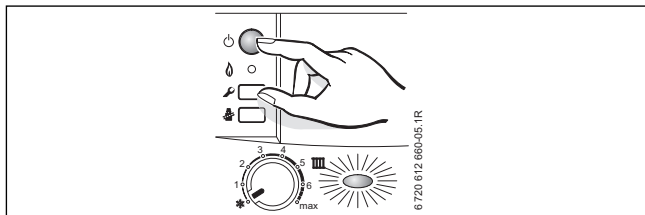



Bild 8

### Ausschalten

- ▶ Gerät am Hauptschalter ausschalten.  
Die Betriebsleuchte erlischt.
- ▶ Wenn das Gerät länger außer Betrieb genommen wird: Frostschutz beachten (→ Kapitel 4.8).

### 4.3 Heizung einschalten

Die maximale Vorlauftemperatur kann am Vorlauftemperaturregler auf die Heizungsanlage abgestimmt werden. Die momentane Vorlauftemperatur wird im Display angezeigt.

Einstellung Vorlauftemperaturregler 	Vorlauf- temperatur	Anwendungsbeispiel
1	ca. 35 °C	
2	ca. 44 °C	Fußbodenheizung
3	ca. 52 °C	
4	ca. 60 °C	
5	ca. 68 °C	Radiatorenheizung
6	ca. 75 °C	
max	ca. 88 °C	Konvektorenheizung


Tab. 2



Bei Fußbodenheizungen die maximal zulässige Vorlauftemperatur beachten.

---



- ▶ Vorlauftemperaturregler  drehen, um die maximale Vorlauftemperatur einzustellen.

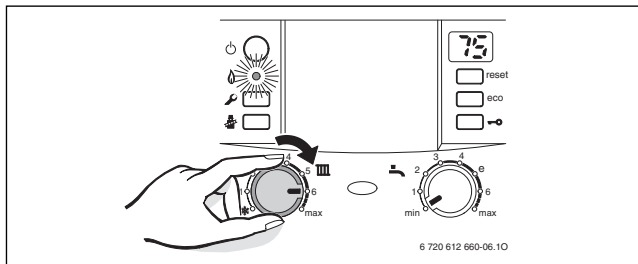


Bild 9

Wenn der Brenner in Betrieb ist, leuchtet die Kontrolllampe.

## 4.4 Heizungsregelung (Zubehör) einstellen

- ▶ Stellen Sie den Heizungsregler entsprechend den Vorgaben der Bedienungsanleitung des Heizungsreglers ein.

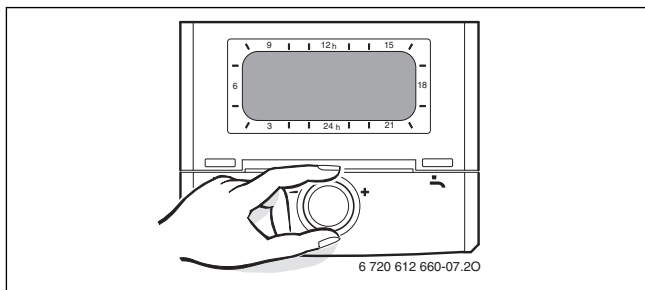



Bild 10

### 4.5 Warmwassertemperatur einstellen (Geräte mit Warmwasserspeicher)

- ▶ Warmwassertemperatur am Warmwasser-Temperaturregler  einstellen. Im Display blinkt für 30 Sekunden die eingestellte Warmwassertemperatur.

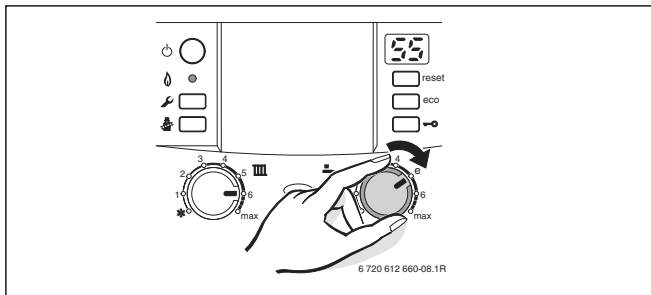




Bild 11


Warmwasser-Temperaturregler 	Warmwassertemperatur
min	ca. 5 °C (Frostschutz)
e	ca. 55 °C
max	ca. 70 °C


Tab. 3



**WARNUNG:** vor Verbrühung!

- ▶ Temperatur im normalen Betrieb nicht höher als 60 °C einstellen.



Um einer bakteriellen Verunreinigung z. B. durch Legionellen vorzubeugen, empfehlen wir den Warmwasser-Temperaturregler  auf mindestens „e“ einzustellen (55 °C). In dieser Stellung ergibt sich eine wirtschaftliche und komfortable Warmwasserbereitung.

### eco-Taste

Durch Drücken der eco-Taste kann zwischen **Speichervorrang** und **wechselndem Betrieb** gewählt werden.

- **Speichervorrang**

Zuerst wird der Warmwasserspeicher bis zur eingestellten Temperatur geheizt. Erst danach geht das Gerät in den Heizbetrieb. Deshalb kann es vorkommen, dass der Heizbetrieb länger unterbrochen wird und die Raumtemperatur absinkt.

Speichervorrang gewährt einen hohen Warmwasserkomfort.

- **Wechselnder Betrieb**

Das Gerät wechselt zwischen Heizbetrieb und Speicherbetrieb. Dadurch wird ein zu starkes Abkühlen der Raumtemperatur vermieden.

Wechselnder Betrieb gewährt eine gleichmäßige Raumtemperatur bei etwas geringerem Warmwasserkomfort.



### eco-Taste

Durch Drücken der eco-Taste kann zwischen **Komfortbetrieb** und **Sparbetrieb** gewählt werden.

- **Komfortbetrieb**

Das Gerät wird ständig auf der eingestellten Temperatur gehalten. Dadurch kurze Wartezeit bei einer Warmwasserentnahme. Auch wenn kein Warmwasser entnommen wird, schaltet deshalb das Gerät ein.

- **Sparbetrieb**

- Eine Aufheizung auf die eingestellte Temperatur erfolgt erst, sobald warmes Wasser entnommen wird.
- **mit Bedarfsanmeldung.**  
Durch kurzes Öffnen und Schließen des Warmwasserhahns heizt sich das Wasser auf die eingestellte Temperatur auf.



Die Bedarfsanmeldung ermöglicht maximale Gas- und Wassereinsparung.

---



### 4.7 Sommerbetrieb einstellen

Die Heizungspumpe und damit die Heizung ist abgeschaltet. Die Warmwasserversorgung sowie die Spannungsversorgung für Heizungsregelung und Schaltuhr bleiben erhalten.



**HINWEIS:** Gefahr des Einfrierens der Heizungsanlage. Im Sommerbetrieb besteht nur Gerätestchutz.

- ▶ Bei Frostgefahr Frostschutz beachten (→ Seite 27).

- ▶ Stellung des Vorlauftemperaturreglers  notieren.
- ▶ Vorlauftemperaturregler  ganz nach links  drehen.

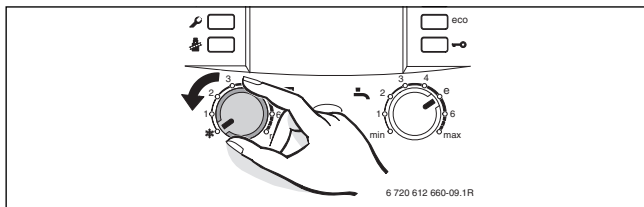


Bild 13




Weitere Hinweise finden Sie in der Bedienungsanleitung des Heizungsreglers.

---

## 4.8 Frostschutz einstellen

### Frostschutz für die Heizungsanlage:

- ▶ Gerät eingeschaltet lassen, Vorlauftemperaturregler  mindestens auf Stellung 1.

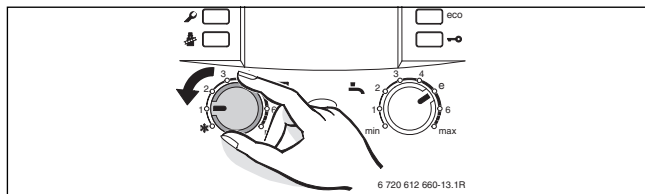


Bild 14

-oder-

wenn Sie das Gerät ausgeschaltet lassen wollen:

- ▶ Vom Fachmann Frostschutzmittel (siehe Installationsanleitung) ins Heizwasser mischen und Warmwasserkreis entleeren lassen.



Weitere Hinweise finden Sie in der Bedienungsanleitung des Heizungsreglers.

### Frostschutz für den Speicher:

- ▶ Warmwasser-Temperaturregler  auf Linksanschlag drehen (5 °C).

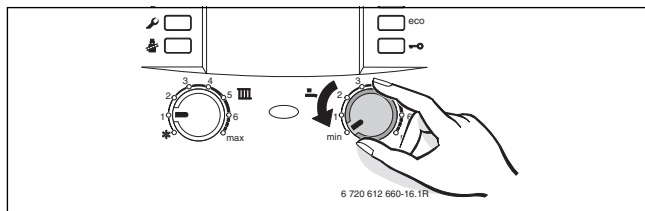


Bild 15

### 4.9 Tastensperre einschalten

Die Tastensperre wirkt auf den Vorlauftemperaturregler, den Warmwasser-Temperaturregler und alle Tasten außer Hauptschalter, Schornsteinfegertaste und reset-Taste.

Tastensperre einschalten:

- ▶ Taste drücken bis im Display abwechselnd   und die Vorlauftemperatur angezeigt wird.

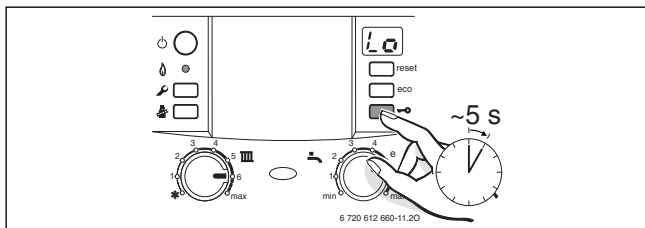









Bild 16

Tastensperre ausschalten:

- ▶ Taste drücken bis im Display nur noch die Vorlauftemperatur angezeigt wird.



## 4.10 Anzeigen im Display

Display	Beschreibung
	Inspektion erforderlich.
	Tastensperre aktiv (→ Kapitel 4.9).
	Heizungspumpe ist blockiert (→ Kapitel 8).
	Entlüftungsfunktion aktiv (ca. 4 Minuten).
	Unzulässig schneller Anstieg der Vorlauftemperatur (Gradientenüberwachung). Der Heizbetrieb wird für zwei Minuten unterbrochen.
	Trocknungsfunktion (dry function). Wird angezeigt, wenn am witterungsgeführten Heizungsregler die Estrichtrocknung aktiviert ist, siehe Bedienungsanleitung des Heizungsreglers.
z. B. 	Störungs-Code (→ Kapitel 8)

Tab. 5

### 5 Abgasüberwachungen

Das Gerät hat zwei Abgasüberwachungen.

Bei Abgasaustritt aus der Strömungssicherung schaltet die Abgasüberwachung das Gerät ab. Im Display erscheint **A4**.

Bei Abgasaustritt aus der Brennkammer schaltet die Abgasüberwachung das Gerät ab. Im Display erscheint **A2**.

Nach 20 Minuten geht das Gerät wieder automatisch in Betrieb.



**GEFAHR:** Durch Abgasaustritt.

- ▶ Abgasüberwachung niemals ausstecken oder den Halter verbiegen.

Tritt diese Abschaltung häufiger auf:

- ▶ Zugelassenen Fachbetrieb oder Kundendienst anrufen und Störung sowie Gerätedaten (→ Seite 34) mitteilen.

---

### 6 Thermische Desinfektion durchführen

Um bei Geräten mit Warmwasserspeicher einer bakteriellen Verunreinigung des Warmwassers durch z. B. Legionellen vorzubeugen, empfehlen wir, nach längerer Stillstandszeit eine thermische Desinfektion durchzuführen.



Bei einigen Heizungsreglern kann die thermische Desinfektion zu einer festen Zeit programmiert werden, siehe Bedienungsanleitung des Heizungsreglers.

Die thermische Desinfektion erfasst das Warmwassersystem einschließlich der Entnahmestellen. Bei Solar-Warmwasserspeichern wird nur der obere Teil des Speichers erfasst.



**WARNUNG:** vor Verbrühung!

Heißes Wasser kann zu schweren Verbrühungen führen.

- ▶ Die thermische Desinfektion nur außerhalb der normalen Betriebszeiten durchführen.
- ▶ Der Speicherinhalt kühlt nach der thermischen Desinfektion erst allmählich durch thermische Verluste wieder auf die eingestellte Warmwassertemperatur ab. Deshalb kann die Warmwassertemperatur kurzzeitig höher sein als die eingestellte Temperatur.

- ▶ Warmwasser-Entnahmestellen schließen.
- ▶ Bewohner auf Verbrühungsgefahr hinweisen.
- ▶ Bei einem Heizungsregler mit Warmwasserprogramm Zeit und Warmwassertemperatur entsprechend einstellen.
- ▶ Evtl. vorhandene Zirkulationspumpe auf Dauerbetrieb einstellen.
- ▶ Warmwasser-Temperaturregler auf Rechtsanschlag (ca. 70 °C) drehen.

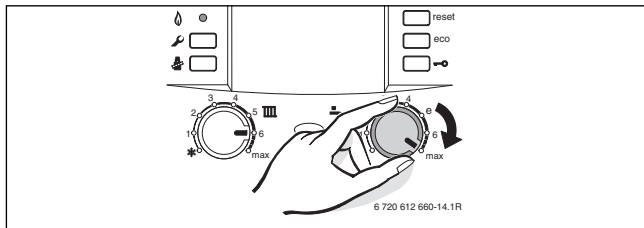


Bild 17

- ▶ Warten, bis die maximale Temperatur erreicht ist.
- ▶ Nacheinander von der nächstgelegenen Warmwasser-Entnahmestelle bis zur entferntesten so lange Warmwasser entnehmen, bis 3 Minuten lang 70 °C heißes Wasser ausgetreten ist.
- ▶ Warmwasser-Temperaturregler, Zirkulationspumpe und Heizungsregler wieder auf Normalbetrieb einstellen.

## 7 **Energiesparhinweise**

### **Sparsam heizen**

Das Gerät ist so konstruiert, dass der Gasverbrauch und die Umweltbelastung möglichst niedrig und die Behaglichkeit groß ist. Entsprechend dem jeweiligen Wärmebedarf der Wohnung wird die Gaszufuhr zum Brenner geregelt. Wenn der Wärmebedarf geringer wird, arbeitet das Gerät mit kleiner Flamme weiter. Der Fachmann nennt diesen Vorgang Stetigregelung. Durch die Stetigregelung werden die Temperaturschwankungen gering und die Wärmeverteilung in den Räumen gleichmäßig. So kann es vorkommen, dass das Gerät längere Zeit in Betrieb ist, aber dennoch weniger Gas verbraucht als ein Gerät das ständig ein- und ausschaltet.

### **Inspektion und Wartung**

Damit der Gasverbrauch und die Umweltbelastung über lange Zeit möglichst niedrig bleiben, empfehlen wir Ihnen den Abschluss eines Wartungs- und Inspektionsvertrages mit jährlicher Inspektion und bedarfsabhängiger Wartung mit einem zugelassenen Fachbetrieb.

### **Heizungsregelung**

In Deutschland ist nach § 12 der Energieeinsparverordnung (EnEV) eine Heizungsregelung mit Raumtemperaturregler oder witterungsgeführtem Regler und Thermostatventilen vorgeschrieben.

Weiterführende Hinweise können Sie der jeweiligen Installations- und Bedienungsanleitung des Reglers entnehmen.

### **Thermostatventile**

Damit die jeweils gewünschte Raumtemperatur erreicht wird, öffnen Sie die Thermostatventile ganz. Erst, wenn nach längerer Zeit die Temperatur nicht erreicht wird, können Sie am Regler die gewünschte Raumtemperatur ändern.

### **Fußbodenheizung**

Stellen Sie die Vorlauftemperatur nicht höher ein, als die vom Hersteller empfohlene maximale Vorlauftemperatur.

### Lüften

Lassen Sie zum Lüften die Fenster nicht gekippt. Sonst wird dem Raum ständig Wärme entzogen, ohne die Raumluft nennenswert zu verbessern. Öffnen Sie besser die Fenster für kurze Zeit ganz.

Drehen Sie während des Lüftens die Thermostatventile zu.

### Warmwasser

Wählen Sie die Warmwassertemperatur immer so niedrig wie möglich.

Eine niedrige Einstellung am Temperaturregler bedeutet große Energieeinsparung. Außerdem führen hohe Warmwassertemperaturen zu verstärkter Verkalkung und beeinträchtigen damit die Funktion des Gerätes (z. B. längere Aufheizzeiten oder geringere Auslaufmenge).

### Zirkulationspumpe

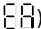
Stellen Sie eine evtl. vorhandene Zirkulationspumpe für Warmwasser über ein Zeitprogramm auf die individuellen Bedürfnisse ein (z. B. morgens, mittags, abends).

---


## 8 Störungen beheben

Die Heatronic überwacht alle Sicherheits-, Regel- und Steuerbauteile.

Wenn während des Betriebs eine Störung auftritt, blinkt die Betriebsleuchte.

Das Display zeigt einen Störungs-Code (z. B. ) und die reset-Taste kann blinken.

Wenn die reset-Taste blinkt:

- ▶ reset-Taste drücken und halten, bis das Display  zeigt.  
Das Gerät geht wieder in Betrieb und die Vorlauftemperatur wird angezeigt.

Wenn die reset-Taste nicht blinkt:

- ▶ Gerät aus- und wieder einschalten.  
Das Gerät geht wieder in Betrieb und die Vorlauftemperatur wird angezeigt.

Wenn sich eine Störung nicht beseitigen lässt:

- ▶ Zugelassenen Fachbetrieb oder Kundendienst anrufen und Störungs-Code sowie Gerätedaten mitteilen.



Eine Übersicht der Anzeigen im Display finden Sie auf Seite 29.

---

### Gerätedaten

Wenn Sie den Kundendienst anfordern, ist es von Vorteil, genauere Angaben über Ihr Gerät zu machen.

Diese Angaben erhalten Sie vom Typschild oder vom Gerätetyp-Aufkleber in der Blende.

Type (z. B. CerastarComfort ZWR 24-7 KE)

.....

Seriennummer

.....

Datum der Inbetriebnahme:

.....

Ersteller der Anlage:

.....

## **9     Wartung**

### **Inspektion und Wartung**

Der Betreiber ist für die Sicherheit und Umweltverträglichkeit der Heizungsanlage verantwortlich (Bundes-Immissionsschutzgesetz).

Schließen Sie deshalb mit einem zugelassenen Fachbetrieb einen Wartungs- und Inspektionsvertrag ab, mit jährlicher Inspektion und bedarfsabhängiger Wartung. Das sichert Ihnen einen hohen Wirkungsgrad bei umweltfreundlicher Verbrennung.

### **Verkleidung reinigen**

Mit feuchtem Tuch Verkleidung abreiben. Keine scharfen oder ätzenden Reinigungsmittel verwenden.

---

## **10    Umweltschutz/Entsorgung**

Umweltschutz ist ein Unternehmensgrundsatz der Bosch Gruppe.

Qualität der Produkte, Wirtschaftlichkeit und Umweltschutz sind für uns gleichrangige Ziele. Gesetze und Vorschriften zum Umweltschutz werden strikt eingehalten. Zum Schutz der Umwelt setzen wir unter Berücksichtigung wirtschaftlicher Gesichtspunkte bestmögliche Technik und Materialien ein.

### **Verpackung**

Bei der Verpackung sind wir an den länderspezifischen Verwertungssystemen beteiligt, die ein optimales Recycling gewährleisten.

Alle verwendeten Verpackungsmaterialien sind umweltverträglich und wiederverwertbar.

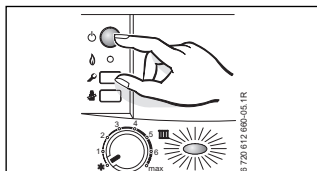
### **Altgerät**

Altgeräte enthalten Wertstoffe, die einer Wiederverwertung zuzuführen sind.

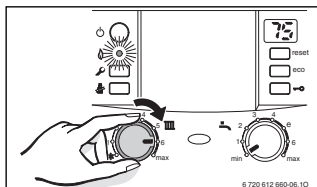
Die Baugruppen sind leicht zu trennen und die Kunststoffe sind gekennzeichnet. Somit können die verschiedenen Baugruppen sortiert und dem Recycling oder der Entsorgung zugeführt werden.

## 11 Kurzbedienungsanleitung

### Gerät ein-/ausschalten



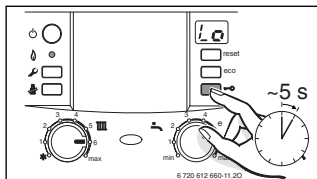
### Heizung einschalten



### Heizungsregelung (Zubehör) einstellen

Siehe Bedienungsanleitung des Heizungsreglers.

### Tastensperre einschalten

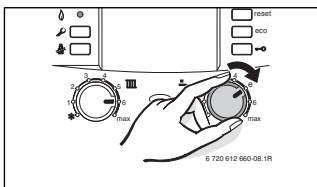


### Warmwassertemperatur einstellen

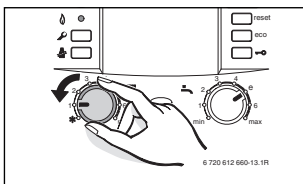


**WARNUNG:** vor Verbrü-  
hung!

▶ Warmwasser-Tempe-  
raturregler auf  
maximal 60 °C dre-  
hen.



### Frostschutz einstellen





---

## Index

### A

Abgasüberwachungen .....	30
Altgerät .....	35
Angaben zum Gerät .....	10
– Bestimmungsgemäßer Gebrauch .....	10
– EG-Baumusterkonformitätserklärung .....	10
Ausschalten	
– Gerät .....	19, 36
– Heizung .....	20, 36

### B

Bedienung .....	16
– allgemeine Bedienhinweise .....	16
Bestimmungsgemäße Verwendung .....	7
Bestimmungsgemäßer Gebrauch .....	10

### E

eco-Taste .....	23, 25
EG-Baumusterkonformitätserklärung .....	10
Einschalten	
– Gerät .....	19, 36
– Heizung .....	20, 36
Einstellen Warmwassertemperatur .....	36
Energieeinsparverordnung (EnEV) .....	21, 36
Energiesparhinweise .....	32
Energieverbrauch .....	10
Entsorgung .....	35

### F

Frostschutz .....	27, 36
-------------------	--------

## Index

---

### G

Gasgeruch.....	7
Gerät ausschalten .....	19, 36
Gerät einschalten .....	19, 36

### H

Heizung ein-/ausschalten.....	20, 36
Heizungsregelung.....	21, 36

### I

Inbetriebnahme .....	11
----------------------	----

### P

Produktdaten zum Energieverbrauch .....	10
---	----

### R

Recycling .....	35
-----------------	----

### S

Sicherheitshinweise .....	5, 7
Sommerbetrieb .....	26
Störungen .....	33
Störungsanzeige .....	33
Symbolerklärung.....	5

### T

Thermische Desinfektion.....	30
------------------------------	----

### U

Umweltschutz.....	35
-------------------	----

### V

Verpackung .....	35
------------------	----

### W

Warmwassertemperatur einstellen .....	36
---------------------------------------	----

---

## Notizen

# Wie Sie uns erreichen ...

## DEUTSCHLAND

---

Bosch Thermotechnik GmbH  
Junkers Deutschland  
Junkersstraße 20-24  
D-73249 Wernau  
www.junkers.com

### Kundendienstannahme

(24-Stunden-Service)  
Telefon (0 18 06) 337 337 <sup>1</sup>  
Telefax (0 18 03) 337 339 <sup>2</sup>

<sup>1</sup> aus dem deutschen Festnetz 0,20 €/Gespräch, aus nationalen Mobilfunknetzen max. 0,60 €/Gespräch  
<sup>2</sup> aus dem deutschen Festnetz 0,09 €/Min.

## ÖSTERREICH

---

Robert Bosch AG  
Geschäftsbereich Thermotechnik  
Geiereckstraße 6  
A-1110 Wien  
www.junkers.at

### Kundendienstannahme

(24-Stunden-Service)  
Telefon (08 10) 81 00 90  
(Ortstarif)

## SCHWEIZ

---

### Vertrieb

Tobler Haustechnik AG  
Steinackerstraße 10  
CH-8902 Urdorf

### Service

Tobler Service AG  
Bahnhofstrasse 25  
CH-4450 Sissach  
www.haustechnik.ch

### Servicenummer

Telefon 0842 840 840

